



## ΑΠΟΤΕΛΕΣΜΑΤΑ

Το 2003 ήταν η καλύτερη χρονιά στην 80ετή ιστορία του Ομίλου. Οι πωλήσεις ανήλθαν σε €71,5 εκ. (€42,4 εκ. το 2002). Οι τιμολογηθείσες πωλήσεις ανήλθαν σε €65,1 εκ. (39,6). Τα κέρδη του Ομίλου προ φόρων ανήλθαν σε € 4,6 εκ. (2,6), αυξημένα κατά 74% έναντι του 2002.

Οι εξαιρετικές αυτές επιδόσεις οφείλονται στην πραγματοποίηση ευκαιριών τις οποίες η Εταιρία είχε καθιερύσει από καιρό: Την αντικατάσταση των υπεραστικών λεωφορείων, τις επιδοτήσεις των αγροτών για επενδύσεις σε εξοπλισμό, την ανάκαμψη του προμηθευτή μας εξωλέμβιων κινητήρων, κατόχου της νέας τεχνολογίας άμεσου ψεκασμού Ficht και την επιστροφή του μεγαλύτερου κατασκευαστή ελαφρών φορτηγών του κόσμου Isuzu στην Ευρωπαϊκή αγορά. Έτσι, η αύξηση των πωλήσεων και των κερδών το 2003 προήλθε από τους κλάδους λεωφορείων, αγροτικών ελκυστήρων, εξωλεμβίων κινητήρων και ημιφορτηγών Isuzu.

Οι επενδύσεις στη βιομηχανία ήσαν χαλαρότερες από το 2002, ενώ ο ανταγωνισμός τιμών στα ηλεκτροπαραγωγά ζεύγη εντάθηκε. Στους αντίστοιχους κλάδους βιομηχανικών μηχανημάτων και γεννητριών τα κέρδη μειώθηκαν.

## ΚΥΡΙΟΤΕΡΑ ΓΕΓΟΝΟΤΑ

Επενδύθηκαν €500.000 περίπου σε μηχανήματα παραγωγής, σε εξοπλισμό και προγράμματα πληροφορικής καθώς και σε βελτιώσεις των εγκαταστάσεων στη δυτική πλευρά του συγκροτήματος της Εταιρίας στην Ιερά Οδό, εξασφαλίζοντας έτσι τους απαραίτητους χώρους για την επέκταση των δραστηριοτήτων της. Συμπληρώθηκαν 50 χρόνια επιτυχούς συνεργασίας με την Εταιρία Perkins Engines Company Ltd, στον τομέα των κινητήρων καθώς επίσης και 23 χρόνια συνεργασίας με την Isuzu. Η συνεργασία αυτή ολοκληρώθηκε φέτος με την ανάληψη της αντιπροσωπίας και διανομής στην Ελλάδα των νέων μοντέλων pick up, Isuzu D-Max.

Περισσότερα για τις σημαντικές εξελίξεις στις Επιχειρηματικές Μονάδες περιγράφονται στις επόμενες σελίδες.

## ΠΡΟΟΠΤΙΚΗ 2004

Τα κέρδη του Ομίλου προβλέπεται να αυξηθούν κατά 15% περίπου το 2004. Οι πωλήσεις προβλέπεται να παραμείνουν στο ίδιο επίπεδο με το 2003.

Παρ' όλη την αύξηση των πωλήσεων κατά το 2003, ο τραπεζικός δανεισμός παραμένει σε χαμηλό επίπεδο, ο δε δείκτης φερεγγυότητας εξακολουθεί να είναι υψηλός. Γιαυτό θα συνεχισθεί η επιδίωξη εισόδου σε νέες, σημαντικού μεγέθους δραστηριότητες, ιδιαίτερα στον τομέα της αυτοκινητοβιομηχανίας, μέσα στα πλαίσια πάντοτε της ικανότητας της οργανωτικής μας δομής να τις διαχειριστεί άνετα.

Οι επιτυχίες του 2003 δεν περιορίζονται μόνο στις οικονομικές επιδόσεις. Η Εταιρία έλαβε τη χρονιά που πέρασε σημαντικές διεθνείς διακρίσεις στον τομέα της τεχνικής εξυπηρέτησης των πελατών της. Έχομε αποσιωμένους πελάτες, αποσιωμένους προμηθευτές και υψηλά μερίδια σ' όλες τις αγορές των δραστηριοτήτων μας. Όλα αυτά οφείλονται στον ενθουσιασμό και τον επαγγελματισμό του προσωπικού που εργάζεται στον Όμιλο. Σε όλους τους συναδέλφους που ώθησαν για ακόμη μια χρονιά με τόση επιτυχία τον εταιρικό μας σφόνδυλο\*, απευθύνομε εκ μέρους του Διοικητικού Συμβουλίου τα συγχαρητήρια και τις ευχαριστίες μας.

Κ. Π. Πετρόπουλος  
Πρόεδρος Δ.Σ.

Ι. Π. Πετρόπουλος  
Διευθύνων Σύμβουλος

\* Ο σφόνδυλος είναι ένας μεταλλικός τροχός μεγάλου βάρους που συνδέεται με τον κύριο άξονα του κινητήρα συσσωρεύοντας και εξαμαλύνοντας την παραγόμενη από τα παλινδρομούμετα έμβολα ενέργεια.

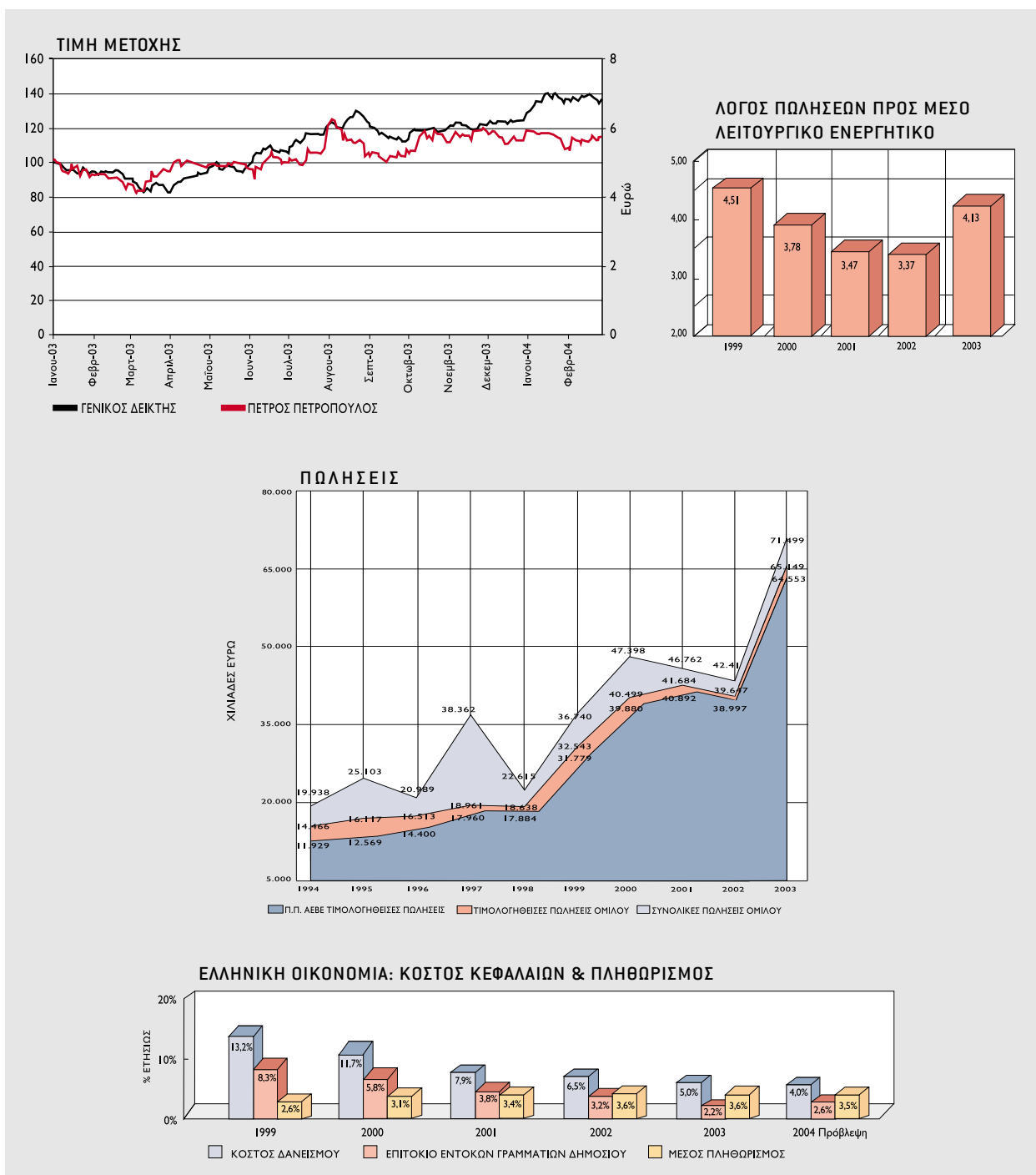


## ΔΙΟΙΚΗΤΙΚΟ ΣΥΜΒΟΥΛΙΟ

Κωνσταντίνος Π. Πετρόπουλος  
Ιωάννης Π. Πετρόπουλος  
Γιώργος Α. Δαυίδ  
Ευστάθιος Ε. Παπαγεωργίου  
Ιωάννης Ν. Φιλιώτης  
Νικόλαος Εμπέογλου

Πρόεδρος  
Αντιπρόεδρος & Διευθύνων Σύμβουλος  
Μέλος  
Μέλος & Πρόεδρος της Ελεγκτικής Επιτροπής  
Μέλος & Πρόεδρος της Επιτροπής Αμοιβών Στελεχών  
Μέλος

Το Διοικητικό Συμβούλιο συνέχεται σε τέσσερις κύριες συνεδριάσεις το χρόνο. Το Δεκέμβριο εγκρίνεται ο προϋπολογισμός και η στρατηγική της Εταιρίας για το επόμενο έτος. Στις συνεδριάσεις του Απριλίου, Ιουλίου και Οκτωβρίου ελέγχεται η πορεία εργασιών και εξετάζονται μακροχρόνια θέματα.





ΟΜΙΛΟΣ ΠΕΤΡΟΣ ΠΕΤΡΟΠΟΥΛΟΣ

ΙΣΤΟΡΙΚΗ ΑΝΑΣΚΟΠΗΣΗ ΟΙΚΟΝΟΜΙΚΩΝ ΜΕΓΕΘΩΝ ΧΙΛ. ΕΥΡΩ

	2003	2002	2001	2000	1999
Συνολικές Πωλήσεις	71.499	42.415	46.762	47.398	36.740
Τιμολογηθείσες Πωλήσεις	65.149	39.647	41.685	40.499	32.431
Μικτά Κέρδη	11.901	8.366	7.918	8.112	5.975
<i>(Ποσοστό των Τιμολογηθεισών Πωλήσεων)</i>	<i>(18,3%)</i>	<i>(21,1%)</i>	<i>(18,9%)</i>	<i>(20,0%)</i>	<i>(18,4%)</i>
Ετερα Εσοδα	964	875	960	851	886
Εξοδα Πωλήσεων και Διοικήσεως	(7.706)	(6.351)	(5.661)	(5.467)	(4.161)
Αποσβέσεις Συμπεριληφθείσες	394	368	373	293	261
Λειτουργικό Κέρδος	5.159	2.890	3.216	3.495	2.703
<i>(Ποσοστό των Τιμολογηθεισών Πωλήσεων)</i>	<i>(7,9%)</i>	<i>(7,3%)</i>	<i>(7,7%)</i>	<i>(8,6%)</i>	<i>(8,3%)</i>
Καθαρά Χρηματο-οικονομικά Έξοδα	(530)	(4)	(135)	(32)	(161)
Συναλλαγματικές Διαφορές	(4)	(33)	(19)	(161)	(563)
Καθαρά Κέρδη προ Εκτάκτων Στοιχείων	4.625	2.853	3.062	3.302	1.978
Έκτακτα Κέρδη (Ζημίες)	43	(134)	387	329	(232)
Αποσβέσεις μη Συμπεριληφθείσες στο Κόστος	94	94	94	94	–
Καθαρά Κέρδη προ Φόρου Εισοδήματος	4.574	2.625	3.357	3.539	1.746
<i>(Ποσοστό των Τιμολογηθεισών Πωλήσεων)</i>	<i>(7%)</i>	<i>(6,6%)</i>	<i>(8,1%)</i>	<i>(8,7%)</i>	<i>(5,4%)</i>
Φόρος Εισοδήματος*	(1.717)	(1.028)	(1.224)	(1.027)	(822)
Καθαρά Κέρδη μετά τον Φόρο Εισοδήματος	2.857	1.597	2.136	2.512	1.136

**ΣΤΟΙΧΕΙΑ ΙΣΟΛΟΓΙΣΜΟΥ (την 31 Δεκεμβρίου)**

Πάγιο Ενεργητικό και Μακροπρόθεσμες Τοποθετήσεις	6.832	6.427	5.673	5.503	4.599
Κυκλοφορούν Ενεργητικό	40.705	18.666	20.649	20.021	17.864
Διαθέσιμα και Χρεώγραφα	2.698	511	4.825	2.468	6.536
Σύνολο Ενεργητικού	47.537	25.093	26.321	25.520	22.461
Βραχυπρόθεσμες Υποχρεώσεις	31.592	10.947	13.085	13.018	11.795
Μακροπρόθεσμες Υποχρεώσεις	128	89	–	273	972
Καθαρή θέση και Προβλήψεις	15.818	14.057	13.236	12.229	9.694

**ΣΤΟΙΧΕΙΑ ΑΠΑΣΧΟΛΗΣΗΣ**

Μέσος Αριθμός Απασχολούμενων	154	133	121	113	95
Συνολικό Κόστος	4.035	3.509	3.226	2.926	2.192
Αποζημιώσεις Αποχωρήσεων	0	99	48	223	88
Καθαρό Κόστος Απασχόλησης	4.035	3.410	3.178	2.703	2.014
Πληρωμές σε Ασφαλιστικά Ταμεία	748	612	575	499	399

**ΣΗΜΑΝΤΙΚΟΙ ΔΕΙΚΤΕΣ**

Φερεγγυότητα (Καθαρή θέση προς Σύνολο Ενεργητικού μείον Διαθέσιμα & Χρεώγραφα)	35,28%	57,18%	61,50%	53,04%	60,87%
Δείκτης Ρευστότητας (Κυκλοφορούν Ενεργητικό προς Βραχυπρόθεσμες Υποχρεώσεις)	1,3	1,7	1,6	1,5	1,5
Καθαρό Κόστος Απασχόλησης ανά Απασχολούμενο	26,2	25,6	26,2	23,9	21,2
Πωλήσεις ανά Απασχολούμενο	464	319	386	419	387
Αριθμός Μετοχών την 31 Δεκεμβρίου	5.892.000	5.892.000	5.892.000	5.892.000	5.892.000
Κέρδη ανα Μετοχή (Μετά τον φόρο Εισοδήματος)€	0,484	0,279	0,362	0,427	0,193
Μέρισμα ανα Μετοχή	0,170	0,150	0,147	0,147	0,059

\* Κατά το 2001 η Εταιρία ελέγχθηκε φορολογικά μέχρι και τη χρήση 1999 και καταλογίστηκαν φόροι 308.144 ευρώ που συμπεριλαμβάνονται σ' αυτή την ανάλυση.



## ΕΠΙΧΕΙΡΗΜΑΤΙΚΗ ΜΟΝΑΔΑ

# Petrogen

Η συνολική αγορά των ηλεκτροπαραγωγών ζευγών (H/Z) στην Ελλάδα, παρέμεινε κατά το 2003 στα ίδια επίπεδα με το περασμένο έτος. Μειωμένες ήταν οι επενδύσεις σε H/Z των εταιριών κινητής και σταθερής τηλεφωνίας. Στην αγορά των Ολυμπιακών έργων και γενικότερα στο τμήμα της αγοράς των εργοληπτικών εταιριών παρουσιάσθηκε μεγάλος ανταγωνισμός τιμών.

Η Επιχειρηματική Μονάδα παρουσίασε υστέρηση στις πωλήσεις και στο Οικονομικό Κέρδος σε σχέση με το 2002 κυρίως λόγω του έντονου ανταγωνισμού. Στα τέλη του 2003 η Μονάδα υ-

πέγραψε σημαντική σύμβαση για προμήθεια ηλεκτροπαραγωγών ζευγών ειδικών προδιαγραφών με τον Ελληνικό Στρατό, τα οποία θα παραδοθούν μέσα στα επόμενα 2 χρόνια.

Οι πωλήσεις και το Οικονομικό Κέρδος στην Νιγηρία αυξήθηκαν σημαντικά έναντι του 2002. Η Τουρκία λόγω του πολύ έντονου ανταγωνισμού τιμών παρουσίασε μείωση και στα δύο μεγέθη.

Το 2004 ξεκίνησε για την Επιχειρηματική Μονάδα με παραγγελίες περίπου τριπλάσιες σε σχέση με πέρυσι.





*Ηλεκτροπαραγωγή ζεύγη 65KVA και 330KVA*

### **ΔΡΑΣΤΗΡΙΟΤΗΤΕΣ**

Παραγωγή, εμπορεία, και τεχνική υποστήριξη ηλεκτροπαραγωγών ζευγών από 2 έως 2.000 KVA.  
Εμπορεία, διασκευή και τεχνική υποστήριξη βιομηχανικών και αγροτικών κινητήρων Lombardini.

### **ΠΕΛΑΤΕΣ**

Βιομηχανία, τεχνικές εταιρίες, εμπόριο, τράπεζες, τηλεπικοινωνίες, ναυτιλία, ξενοδοχεία, ένοπλες δυνάμεις, ιδιώτες, Δημόσιο.



## ΕΠΙΧΕΙΡΗΜΑΤΙΚΗ ΜΟΝΑΔΑ

# Κινητήρων και Σκαφών

Οι πωλήσεις και το Οικονομικό Κέρδος της Επιχειρηματικής Μονάδας Κινητήρων και Σκαφών αυξήθηκαν σημαντικά το 2003 σε σχέση με το περασμένο έτος.

### Εξωλέμβιοι Κινητήρες

Η συνολική αγορά των εξωλέμβιων κινητήρων αυξήθηκε το 2003.

Η μεγαλύτερη διαθεσιμότητα των κινητήρων Johnson και Evinrude, τα περισσότερα μοντέλα και η αυξημένη αξιοπιστία των κινητήρων νέας τεχνολογίας αύξησαν σημαντικά το μερίδιο της Μονάδας στην αγορά.

Το 2004 θα παρουσιασθεί στην ελληνική αγορά το νέο μοντέλο κινητήρα Evinrude E-TEC. Ο κινητήρας με τη νέα αυτή τεχνολογία διατίθεται σε ιπποδυνάμεις από 40 HP έως 90 HP και δεν χρειάζεται συντήρηση για 3 χρόνια!

### Φουσκωτά Σκάφη

Η αγορά των σκαφών αυξήθηκε το 2003 σε

σχέση με το 2002 και οι πωλήσεις της Επιχειρηματικής Μονάδας καθώς και το μερίδιο αγοράς ακολούθησαν αυτή την πορεία. Η μονάδα διατήρησε την ηγετική της θέση για μια ακόμη χρονιά στα μικρά συμβατικά σκάφη.

Μέσα στο έτος παραδόθηκε σημαντικός αριθμός σκαφών Zodiac στις Ειδικές Δυνάμεις του Ελληνικού Στρατού. Παρόμοια σκάφη θα παραδοθούν και το 2004.

### Κινητήρες ντήζελ

Η αγορά των κινητήρων θαλάσσης αυξήθηκε ελάχιστα και η Επιχειρηματική Μονάδα αύξησε τις πωλήσεις της και το μερίδιο αγοράς της έναντι του 2002.

Αντίθετα κινήθηκε η αγορά των κινητήρων ντήζελ για βιομηχανική χρήση η οποία ήταν ελαφρά πτωτική το 2003 λόγω της περιορισμένης ζήτησης σε πυροσβεστικά και αντλητικά συγκροτήματα. Το μερίδιο της Επιχειρηματικής Μονάδας παρέμεινε σταθερό.





Σκάφος Zodiac με κινητήρα Evinrude E-TEC 50 HP

### **ΔΡΑΣΤΗΡΙΟΤΗΤΕΣ**

Εμπορεία, διασκευές και τεχνική υποστήριξη: εξωλέμβιων κινητήρων Johnson, Evinrude, προσωπικών υδροσκαφών Sea-Doo, φουσκωτών σκαφών Zodiac, Avon και Bombard, ναυτικών συγκροτημάτων κινήσεως, ναυτικών ηλεκτροπαραγωγών ζευγών, βιομηχανικών συγκροτημάτων κινήσεως, κινητήρων εσωτερικής καύσεως και μικρών ηλεκτροπαραγωγών ζευγών.

### **ΠΕΛΑΤΕΣ**

Καταναλωτικό κοινό, ναυπηγεία, εισαγωγείς μηχανοκίνητων σκαφών, αθλείς, ιχθυοτροφεία, ιδιοκτήτες σκαφών αναψυχής, κατασκευαστές και έμποροι μηχανημάτων, αγρότες και Δημόσιο.



## ΕΠΙΧΕΙΡΗΜΑΤΙΚΗ ΜΟΝΑΔΑ

# Φορτηγών και Λεωφορείων

Κατά το 2003 η Επιχειρηματική Μονάδα διπλασίασε τις πωλήσεις της έναντι του 2002 και αύξησε σημαντικά το Οικονομικό της Κέρδος. Το 2004 προβλέπεται να διατηρήσει τις πωλήσεις αυτές αλλιά και το θετικό Οικονομικό Κέρδος.

### Φορτηγά Scania

Η Επιχειρηματική Μονάδα διατήρησε το μερίδιό της στην Ελληνική αγορά φορτηγών στο 20% όπως και το 2002, παρά την παρατεταμένη ύφεση στον κλάδο των μεταφορών. Στα φορτηγά μεγάλων αποστάσεων, όπου η Scania κατέχει ηγετική θέση, το μερίδιο της αγοράς είναι άνω του 30%.

### Λεωφορεία Scania

Η αγορά των μεγάλων λεωφορείων άνω των 50 θέσεων, στην οποία συμμετέχει η Scania, αυξήθηκε σημαντικά κυρίως λόγω της αντικατάστασης των υπεραστικών και τουριστικών λεωφορείων η οποία θα συνεχισθεί και το 2004. Το μερίδιο της Scania στην αγορά αυτή είναι της τάξεως του 15%.

### Ελαφρά Φορτηγά Isuzu

Το 2003 η αγορά των ελαφρών φορτηγών μικτού φορτίου από 3,5-8 τόνους αυξήθηκε κατά 17% και έκλεισε στα 860 οχήματα. Το μερίδιο αγοράς της Isuzu παρέμεινε στο ίδιο επίπεδο με πέρυσι.

Ξεκίνησε με επιτυχία τον Οκτώβριο η διάθεση στην αγορά των αυτοκινήτων Isuzu D-Max (pick up). Κατά το 2004 θα ενταθούν οι ενέργειες για την προώθηση του εξαιρετικού αυτού μοντέλου, που θεωρείται το καλύτερο της αγοράς.

### Kögel, Allison, Terex, Unit Rig, O&K

Για μια ακόμη χρονιά η Kögel διατήρησε το μερίδιό της στην αγορά των ρυμουλκούμενων και ημιρμουλκούμενων οχημάτων, με αύξηση της ζήτησης στις ανατρεπόμενες κιβωτάμαξες από αλουμίνιο. Κατά το 2003 παραδόθηκαν 40 απορριμματοφόρα στο Δήμο Αθηναίων και 47 οχήματα Scania στην Πυροσβεστική Υπηρεσία με αυτόματο κιβώτιο Allison. Επίσης το 2003 παραδόθηκε στη ΔΕΗ υδραυλικός εκσκαφέας O&K 370 τόνων για τις ανάγκες των λιγνιτωρυχείων στην Πτολεμαΐδα. Ακόμη ένας παρόμοιος εκσκαφέας θα παραδοθεί στη ΔΕΗ το 2004.

### ΣΕΜΚΑ ΕΠΕ

Η ΣΕΜΚΑ ΕΠΕ, ένα από τα μεγαλύτερα συνεργεία φορτηγών Scania στην Ευρώπη, πιστοποιήθηκε το 2003 κατά DOS (Dealer Operation Standard), πρότυπο λειτουργίας εξουσιοδοτημένων συνεργείων Scania και απέσπασε βαθμολογία από τις υψηλότερες στην Ευρώπη.





*Isuzu D-Max, Crew Cab 3.000 κ.εκ.*



#### **ΔΡΑΣΤΗΡΙΟΤΗΤΕΣ**

Εμπορεία, διασκευές, υπερκατασκευές και τεχνική υποστήριξη: Φορτηγών και λεωφορείων Scania, χωματουργικών μηχανημάτων Terex, Unit Rig και O&K, αυτομάτων κιβωτίων ταχυτήτων Allison, ρυμουλκούμενων Kögel και ελαφρών φορτηγών και αυτοκινήτων Isuzu.

ΣΕΜΚΑ: Συνεργείο επισκευών φορτηγών και λεωφορείων Scania.

#### **ΠΕΛΑΤΕΣ**

Αυτοκινητιστές και εταιρίες διεθνών και εθνικών μεταφορών, Δημόσιο, οργανισμοί κοινής ωφέλειας, οργανισμοί τοπικής αυτοδιοίκησης, εταιρίες διανομών, ιδιώτες, κατασκευαστές έργων πολιτικού μηχανικού και υπεργοηάβοι, μεταλλεία και ορυχεία.

ΣΕΜΚΑ: Αυτοκινητιστές, εταιρίες διεθνών και εθνικών μεταφορών.



## ΕΠΙΧΕΙΡΗΜΑΤΙΚΗ ΜΟΝΑΔΑ

# McCormick

Η συνολική αγορά των τρακτέρ αυξήθηκε κατά 32% σε σύγκριση με πέρυσι. Η αύξηση αυτή οφείλεται κυρίως στην έναρξη των προγραμμάτων της γεωργίας του Γ' Κοινοτικού Πλαισίου Στήριξης, που επιδοτούν την αγορά αγροτικών μηχανημάτων κατά 40% έως 50% της αξίας τους.

Οι πωλήσεις της Επιχειρηματικής Μονάδας αυξήθηκαν σε τεμάχια κατά 75% και σε αξία κατά 70% σε σχέση με το 2002. Το μερίδιο της αγοράς αυξήθηκε κατά 40% και από 3,3% έφθασε το 4,7%. Βελ-

τιώθηκε επίσης το Οικονομικό Κέρδος της Μονάδας.

Το 2004 προβλέπεται περαιτέρω βελτίωση των μεγεθών καθώς θα διατεθούν στην αγορά καινούρια μοντέλα τρακτέρ McCormick με κινητήρα Euro II, σε ιπποδυνάμεις από 35 HP έως 280 HP και νέα μοντέλα Belarus με βελτιωμένες τιμές.

Η συνέχιση των επιδοτήσεων θα δώσει μεγαλύτερη ώθηση στις πωλήσεις τρακτέρ μεγάλων ιπποδυνάμεων.

 **BELARUS®**



  
**McCORMICK**

  
**tenias s.a.**



*Τρακτέρ ZTX 230*

### **ΔΡΑΣΤΗΡΙΟΤΗΤΕΣ**

Εμπορεία και τεχνική υποστήριξη: Αγροτικών μηχανημάτων McCormick και Belarus, πρεσσών Abbriate και συστημάτων εξαρτήσεων φορτωτών Tenias.

### **ΠΕΛΑΤΕΣ**

Αγρότες, αγροτικές και κτηνοτροφικές επιχειρήσεις, οργανισμοί κοινής ωφέλειας, Δήμοι και Κοινότητες.



## ΕΠΙΧΕΙΡΗΜΑΤΙΚΗ ΜΟΝΑΔΑ

# Βιομηχανικών Μηχανημάτων

Η Επιχειρηματική μονάδα το 2003 αύξησε τις πωλήσεις της αλλά με μειωμένο Οικονομικό Κέρδος έναντι του 2002. Κατά την διάρκεια του χρόνου ολοκληρώθηκε η αναδιοργάνωση του Τμήματος που είχε ξεκινήσει το 2002 στον τομέα της τεχνικής υποστήριξης και των πωλήσεων.

### **Βιομηχανικά Κομπρεσέρ**

Ο συνολικός αριθμός μηχανημάτων πεπιεσμένου αέρα που πουλήθηκαν στην Ελλάδα ήταν στάσιμος αλλά αυξήθηκε σημαντικά η συνολική αγορά σε αξία. Αυτό συνέβη διότι το 2003 η αγορά απερρόφησε περισσότερα μεγάλα μηχανήματα. Η Επιχειρηματική Μονάδα διατήρησε το μερίδιό της στην αγορά στα επίπεδα του 2002 σε αριθμό μηχανημάτων αλλά το αύξησε θεαματικά σε αξία πωλήσεων καταλαμβάνοντας την πρώτη

θέση. Το 2004, τα νέα μοντέλα Ingersoll Rand που παρουσιάστηκαν στην αγορά θα δώσουν ώθηση στις πωλήσεις κυρίως λόγω της σημαντικής εξοικονόμησης ενέργειας που προσφέρουν.

### **Ανυψωτικά μηχανήματα**

Η αγορά των ανυψωτικών μηχανημάτων παρέμεινε περίπου στα ίδια τεμάχια όπως και τον περασμένο χρόνο. Σε αξία, η αγορά μειώθηκε έναντι του 2002 γιατί δεν έγιναν πωλήσεις μεγάλων ανυψωτικών μηχανημάτων όπου η Hyster κατέχει ηγετική θέση. Το 2004 θα ενταθούν οι προσπάθειες στον τομέα των πωλήσεων και της τεχνικής υποστήριξης που μαζί με τα νέα μοντέλα ηλεκτρικών περονόφορων που θα παρουσιάσει η Hyster θα δώσει ώθηση στις πωλήσεις και στο Οικονομικό Κέρδος.



**HYSTER**



### **ΔΡΑΣΤΗΡΙΟΤΗΤΕΣ**

Εμπορεία, διασκευές και τεχνική υποστήριξη: Αεροσυμπιεστών και αεροεργαλείων Ingersoll-Rand, μηχανημάτων καθαρισμού δαπέδων Tennant και ανυψωτικών μηχανημάτων HYSTER.

### **ΠΕΛΑΤΕΣ**

Βιομηχανία, εμπόριο, νοσοκομεία, ναυτιλία και ναυπηγεία.



ΠΕΤΡΟΣ ΠΕΤΡΟΠΟΥΛΟΣ ΑΕΒΕ  
**ΣΥΝΟΠΤΙΚΟΣ ΕΝΟΠΟΙΗΜΕΝΟΣ ΙΣΟΛΟΓΙΣΜΟΣ** ΣΕ ΧΙΛ. ΕΥΡΩ

<b>ΕΝΕΡΓΗΤΙΚΟ</b>	<b>31.12.03</b>	<b>31.12.02</b>
<b>I. ΠΑΓΙΑ</b>	<b>5.479</b>	<b>5.380</b>
<b>II. ΜΑΚΡΟΠΡΟΘΕΣΜΕΣ ΑΠΑΙΤΗΣΕΙΣ</b>		
Συμμετοχές	2	30
Γραμμάτια	1.325	976
Άλλες μακροπρόθεσμες απαιτήσεις	27	41
<b>ΣΥΝΟΛΟ ΜΑΚΡΟΠΡΟΘΕΣΜΩΝ ΑΠΑΙΤΗΣΕΩΝ</b>	<b>1.354</b>	<b>1.047</b>
<b>III. ΚΥΚΛΟΦΟΡΟΥΝ</b>		
Αποθέματα	11.671	6.773
Πελάτες	18.751	8.983
Γραμμάτια εισπρακτέα	6.108	1.474
Μείον: Μη δουλευμένοι τόκοι	(27)	(24)
Γραμμάτια σε καθυστέρηση	260	167
Επισφαλείς απαιτήσεις	38	0
Χρεώστες διάφοροι	1.206	782
Χρεώγραφα	1.064	209
Διαθέσιμα	1.634	302
<b>ΣΥΝΟΛΟ ΚΥΚΛΟΦΟΡΟΥΝΤΟΣ</b>	<b>40.705</b>	<b>18.666</b>
<b>ΓΕΝΙΚΟ ΣΥΝΟΛΟ ΕΝΕΡΓΗΤΙΚΟΥ</b>	<b>47.538</b>	<b>25.093</b>

**ΣΥΝΟΠΤΙΚΑ ΕΝΟΠΟΙΗΜΕΝΑ ΑΠΟΤΕΛΕΣΜΑΤΑ** ΣΕ ΧΙΛ. ΕΥΡΩ

	<b>2003</b>	<b>2002</b>
<b>ΚΥΚΛΟΣ ΕΡΓΑΣΙΩΝ (ΠΩΛΗΣΕΙΣ)</b>	<b>65.149</b>	<b>39.647</b>
Μείον: Κόστος πωληθέντων	(53.248)	(31.281)
<b>Μικτά αποτελέσματα (κέρδη)</b>	<b>11.901</b>	<b>8.366</b>
Πλέον: Άλλα έσοδα	964	875
<b>ΣΥΝΟΛΟ ΜΙΚΤΩΝ ΑΠΟΤΕΛΕΣΜΑΤΩΝ ΚΑΙ ΑΛΛΩΝ ΕΣΟΔΩΝ</b>	<b>12.865</b>	<b>9.241</b>
Μείον: Έξοδα διοικητικής λειτουργίας	(2.586)	(2.469)
Αμοιβές μελών διοικητικού συμβουλίου	(104)	(17)
Έξοδα λειτουργίας διαθέσεως	(5.016)	(3.865)
<b>ΣΥΝΟΛΟ ΕΞΟΔΩΝ</b>	<b>(7.706)</b>	<b>(6.351)</b>
<b>ΜΕΡΙΚΑ ΑΠΟΤΕΛΕΣΜΑΤΑ ΕΚΜΕΤΑΛΛΕΥΣΕΩΣ</b>	<b>5.159</b>	<b>2.890</b>
Πλέον: Χρηματοοικονομικά έσοδα	101	109
Μείον: Χρηματοοικονομικά έξοδα	(632)	(113)
<b>ΚΑΘΑΡΑ ΧΡΗΜΑΤΟΟΙΚΟΝΟΜΙΚΑ ΕΞΟΔΑ</b>	<b>(531)</b>	<b>(4)</b>



<b>ΠΑΘΗΤΙΚΟ</b>	<b>31.12.03</b>	<b>31.12.02</b>
<b>I. ΙΔΙΑ ΚΕΦΑΛΑΙΑ</b>		
Μετοχικό κεφάλαιο	5.480	5.480
Αποθεματικά	7.173	7.015
Κέρδη εις νέο	2.459	732
Δικαιώματα μειοψηφίας	–	1
Διαφορές ενοποιήσεως	93	92
Προβλέψεις	613	737
<b>ΣΥΝΟΛΟ ΙΔΙΩΝ ΚΕΦΑΛΑΙΩΝ</b>	<b>15.818</b>	<b>14.057</b>
<b>II. ΜΑΚΡΟΠΡΟΘΕΣΜΕΣ ΥΠΟΧΡΕΩΣΕΙΣ</b>	<b>128</b>	<b>89</b>
<b>III. ΒΡΑΧΥΠΡΟΘΕΣΜΕΣ ΥΠΟΧΡΕΩΣΕΙΣ</b>		
Προμηθευτές	18.699	6.767
Μείον: Μη δουλευμένοι τόκοι	(66)	(43)
Γραμμάτια πληρωτέα	26	20
Τράπεζες	5.297	440
Προκαταβολές πελατών	2.545	979
Δημόσιοι και Ασφαλιστικοί Οργανισμοί	3.092	1.624
Πιστωτές διάφοροι	982	231
Μερίσματα	1.017	929
<b>ΣΥΝΟΛΟ ΒΡΑΧΥΠΡΟΘΕΣΜΩΝ ΥΠΟΧΡΕΩΣΕΩΝ</b>	<b>31.592</b>	<b>10.947</b>
<b>ΓΕΝΙΚΟ ΣΥΝΟΛΟ ΠΑΘΗΤΙΚΟΥ</b>	<b>47.538</b>	<b>25.093</b>
	<b>2003</b>	<b>2002</b>
<b>ΟΡΓΑΝΙΚΑ ΑΠΟΤΕΛΕΣΜΑΤΑ</b>	<b>4.628</b>	<b>2.886</b>
Πλέον: Ανόργανα έσοδα	106	129
Μείον: Ανόργανα έξοδα	(66)	(295)
<b>ΑΝΟΡΓΑΝΑ ΑΠΟΤΕΛΕΣΜΑΤΑ</b>	<b>40</b>	<b>(166)</b>
<b>ΟΡΓΑΝΙΚΑ &amp; ΕΚΤΑΚΤΑ ΑΠΟΤΕΛΕΣΜΑΤΑ</b>	<b>4.668</b>	<b>2.720</b>
Μείον: Αποσβέσεις μη ενσωματωμένες στο λειτουργικό κόστος	(94)	(94)
<b>ΚΑΘΑΡΑ ΑΠΟΤΕΛΕΣΜΑΤΑ (ΚΕΡΔΗ) ΧΡΗΣΕΩΣ ΠΡΟ ΦΟΡΩΝ</b>	<b>4.574</b>	<b>2.626</b>
Μείον: Φόρος εισοδήματος	(1.687)	(998)
Μείον: Φόρος μεγάλης ακίνητης περιουσίας	(30)	(30)
<b>ΚΑΘΑΡΑ ΑΠΟΤΕΛΕΣΜΑΤΑ (ΚΕΡΔΗ) ΧΡΗΣΕΩΣ ΜΕΤΑ ΤΟΥΣ ΦΟΡΟΥΣ</b>	<b>2.857</b>	<b>1.598</b>
Μείον: Αναλογία μειοψηφίας	–	–
<b>ΚΑΘΑΡΑ ΑΠΟΤΕΛΕΣΜΑΤΑ (ΚΕΡΔΗ) ΟΜΙΛΟΥ ΜΕΤΑ ΤΟΥΣ ΦΟΡΟΥΣ ΚΑΙ ΤΑ ΔΙΚΑΙΩΜΑΤΑ ΜΕΙΟΨΗΦΙΑΣ</b>	<b>2.857</b>	<b>1.598</b>



## ΕΠΕΞΗΓΗΣΕΙΣ ΕΠΙ ΤΩΝ ΟΙΚΟΝΟΜΙΚΩΝ ΚΑΤΑΣΤΑΣΕΩΝ ΟΜΙΛΟΣ ΕΤΑΙΡΕΙΩΝ ΠΕΤΡΟΣ ΠΕΤΡΟΠΟΥΛΟΣ

1. Στις ενοποιημένες οικονομικές καταστάσεις του ομίλου των εταιριών που ηγείται η εταιρία ΠΕΤΡΟΣ ΠΕΤΡΟΠΟΥΛΟΣ ΑΕΒΕ περιελήφθησαν οι παρακάτω επιχειρήσεις:

- α. Η εταιρία ΛΥΠΑ ΔΙΕΘΝΗΣ ΑΕΒΕ με έδρα την Αθήνα.
- β. Η εταιρία ΣΕΜΚΑ ΕΠΕ με έδρα την Αθήνα.

2. Αποτίμηση περιουσιακών στοιχείων: Α. Τα πάγια περιουσιακά στοιχεία αποτιμήθηκαν στην αξία κτήσεως ή του κόστους ιδιοκατασκευής τους ή της αναπροσαρμοσμένης με βάση ειδικό νόμο αξίας τους, η οποία είναι προσαυξημένη με την αξία των προσθηκών και βελτιώσεων και μειωμένη με τις προβλεπόμενες από το νόμο αποσβέσεις.

Β. Τα από αγορά προερχόμενα αποθέματα (εμπορεύματα, πρώτες ύλεις), αποτιμήθηκαν στην κατ' είδος μέση τιμή κτήσεως. Τα μη κινούμενα αποθέματα της εταιρίας αξίας €168 χιλ. αποτιμήθηκαν σε €150 χιλ. περίπου, ήτοι συνολική διαφορά αποτίμησης €18 χιλ. περίπου.

Γ. Τα από ιδιοπαραγωγή προερχόμενα αποθέματα, αποτιμήθηκαν στην κατ' είδος ιστορική τιμή του κόστους παραγωγής τους.

Δ. Οι απαιτήσεις και οι υποχρεώσεις σε Ξ.Ν. εκτός των υποχρεώσεων που χρησιμοποιήθηκαν για κτήσεις παγίων στοιχείων, αποτιμήθηκαν με βάση την επίσημη τιμή του Ξ.Ν. κατά την 31/12/2003 ή την τιμή προαγοράς του Ξ.Ν. και προέκυψαν πιστωτικές συναλλαγματικές διαφορές €324,34 που επηρέασαν τα αποτελέσματα χρήσεως.

Ε. Τα διαθέσιμα σε Ξ.Ν. αποτιμήθηκαν στην επίσημη τιμή (αγοράς) του Ξ.Ν. της 31/12/2003 και προέκυψαν χρεωστικές συναλλαγματικές διαφορές €952,54 που βάρυναν τα αποτελέσματα χρήσεως.

3. Λογαριασμοί Τάξεως : Οι λογαριασμοί τάξεως που αφορούν εγγυήσεις και εμπράγματα ασφάλειες αναλύονται ως ακολούθως σε χιλ. €

1. Εγγυητικές επιστολές για εξασφάλιση υποχρεώσεων	10.582
2. Προαγορές Ξ.Ν. για εξασφάλιση υποχρεώσεων	5.061
3. Εγγυήσεις υπέρ τρίτων	3.811
4. Εμπορεύματα σε τρίτους για επίδειξη	2.146
5. Λοιποί λογαριασμοί τάξεως	1.625
<b>ΣΥΝΟΛΟ</b>	<b>23.225</b>

4. Δεν υπάρχουν υποχρεώσεις οι οποίες λήγουν μετά από πέντε έτη.

5. Ο μέσος όρος του προσωπικού που απασχολήθηκε, κατά την διάρκεια της χρήσης, από τις επιχειρήσεις που περιλαμβάνονται στην ενοποίηση ήταν 152 άτομα.

Οι αμοιβές και τα λοιπά έξοδα προσωπικού της χρήσεως αναλύονται ως ακολούθως σε χιλ.€

α. Μισθοί υπαλληλικού προσωπικού	2.738
Εργοδοτικές εισφορές	637
	<b>3.375</b>
β. Ημερομίσθια εργατικού προσωπικού	406
Εργοδοτικές εισφορές	111
	<b>517</b>
<b>ΣΥΝΟΛΟ</b>	<b>3.892</b>

## ΣΥΝΟΠΤΙΚΟ ΠΙΣΤΟΠΟΙΗΤΙΚΟ ΕΛΕΓΧΟΥ ΟΡΚΩΤΟΥ ΛΟΓΙΣΤΗ - ΕΛΕΓΚΤΗ ΠΡΟΣ ΤΟΥΣ Κ.Κ. ΜΕΤΟΧΟΥΣ ΤΗΣ ΑΝΩΝΥΜΗΣ ΕΤΑΙΡΙΑΣ ΠΕΤΡΟΣ ΠΕΤΡΟΠΟΥΛΟΣ ΑΕΒΕ

Ελέγξαμε, κατά τις διατάξεις του άρθρου 108 του κωδ. Ν. 2190/1920, τον δέκατο τρίτο ενοποιημένο Ισολογισμό και την ενοποιημένη Κατάσταση Αποτελεσμάτων, καθώς και το σχετικό Προσάρτημα, της "ΠΕΤΡΟΣ ΠΕΤΡΟΠΟΥΛΟΣ Α.Ε.Β.Ε." και των θυγατρικών της για τη χρήση που έληξε την 31η Δεκεμβρίου 2003.

Εφαρμόσαμε τις διαδικασίες που κρίναμε κατάλληλες για το σκοπό του ελέγχου μας, οι οποίες είναι σύμφωνες με τις αρχές και τους κανόνες ελεγκτικής που ακολουθεί το Σώμα Ορκωτών Ελεγκτών-Λογιστών, και επαληθεύσαμε τη συμφωνία του περιεχομένου της ενοποιημένης Εκθέσεως Διαχειρίσεως με τις παραπάνω ενοποιημένες Οικονομικές Καταστάσεις.

Κατά τη γνώμη μας αφού ληφθούν υπ' όψιν οι σημειώσεις της εταιρίας κάτω από τον Ισολογισμό, οι ενοποιημένες αυτές Οικονομικές Καταστάσεις έχουν καταρτιστεί σύμφωνα με τις διατάξεις του κωδ. Ν. 2190/1920 και απεικονίζουν την περιουσιακή διάρθρωση, την χρηματοοικονομική θέση και τα αποτελέσματα του συνόλου των επιχειρήσεων που περιλαμβάνονται στην ενοποίηση της 31.12.2003.

Αθήνα, 21 Φεβρουαρίου 2004  
Ο ΟΡΚΩΤΟΣ ΛΟΓΙΣΤΗΣ ΕΛΕΓΚΤΗΣ Σωτήρης Δανούσης  
Σ.Ο.Λ. Α.Ε.Ο.Ε.